



Sp. zn.: SÚ 118679/2025/Se

Č.j.: MmP 120185/2025

Vyřizuje: Sekyrková Marcela tel.: +420466859177

oprávněná úřední osoba, 340.00, V/10

Pardubice, dne 1.9.2025



S00BX02QL751

## ROZHODNUTÍ POVOLENÍ STAVBY

### Výroková část:

Magistrát města Pardubice, stavební úřad, jako stavební úřad příslušný podle § 30 odst. 3 písm. a) a § 34a zákona č. 283/2021 Sb., stavební zákon, ve znění pozdějších předpisů (dále jen "stavební zákon"), v řízení o povolení záměru ve zrychleném řízení přezkoumal podle § 182 až 192 stavebního zákona žádost o vydání rozhodnutí ve zrychleném řízení, kterou dne 27.8.2025 podal

**Synthesia, a.s., IČO 60108916, Semtín 103, 530 02 Pardubice 2,  
kterého zastupuje 101engineering, Mánesova 713, 500 02 Hradec Králové 2**

(dále jen "stavebník"), a po posouzení záměru podle § 193 stavebního zákona:

**I.** Podle § 212 stavebního zákona

**p o v o l u j e**

ve zrychleném řízení stavbu:

**změny užívání stavby v objektu Ry 43 - areál Synthesia, Rybitví, parc. č. 231/86**

(dále jen "stavba") na pozemku st. p. 231/86 v katastrálním území Rybitví.

### Popis stavebních úprav:

- Jedná se o stávající průmyslovou halu Ry43, která se stavebně sestává ze 3 na sebe navazujících úseků o různých výškách. Předmětné stavební úpravy se týkají linek mletí a balení a tato změna v užívání bude probíhat v prostřední části, která je nejvyšší. Hala má celkové rozměry 66,5 x 21,5m. Nosnou část tvoří železobetonový skelet, sloupy profilu 400 x 400mm v rastrovém poli 6 x 6m. jedná se o technologický zásah do linky mletí a balení stabilizátoru a modifikátoru střelného prachu a modifikovaného střelného prachu a mletí monometrů, dimerů, trimerů diisokyonátů. Z linky budou odstraněny některé ze stávajících starých zařízení a tyto budou nahrazeny novou technologií. Zároveň dochází k demontáži staré technologie, která je již nefunkční.
- Nově se jedná o půdorys 0,000 místnost 101 – prostor linky, 102 – přípravná, 103 filtr, 104- elektrorozvodna, 105-chodba, 106-chodba, 107-WC, 108-umyvadlo, 109- prostor bez využití, 110- elektrorozvodna pro 101-108, 111-elektorozvodna pro 112 a 113, 112 – filtrace účinných látek pesticidů, 113 – filtrace účinných látek pesticidů.
- Linka 1 – mletí stabilizátorů střelného prachu

- **Linka 2 mletí monomerů, dimerů, trimerů diisokyanátů**

Vybourá se příčka a strop u místnosti 105-chodba. Vybourají se dveře mezi místnostmi 105 – chodba a 112-filtrace účinných látek pesticidů a dále dvoukřídlová vrata 2350 x 2350mm, která se dveřmi sousedí. Dále dojde k zazdění dveří spojujících místnost 105-112. Na technologických ocelových plošinách bude v místě demontovaných a instalovaných částí technologických linek doplněna ocelová konstrukce.

Ve stavebně dělicích stěnách mezi předmětnou střední částí objektu a nižšími částmi bude provedena revize požárních ucpávek všech vedení, která prochází skrz tyto stěny.

Všechna připojení na technickou infrastrukturu jsou připojením na areálové rozvody.

Připojení elektro a vody je stávající a nově se její kapacita navyšovat nebude

Stavbu je možné používat pouze za tím účelem, ke kterému je navržena. Stavba je navržena takovým způsobem, aby při jejím užívání nebo provozu nevznikalo nepřijatelné nebezpečí nehod nebo poškození, například uklouznutím, pádem, nárazem, popálením, zásahem elektrickým proudem a další. Během užívání stavby budou dodrženy veškeré příslušné legislativní předpisy a bude zajištěna provozovatelem.

**Linka 1: Mletí stabilizátorů střelného prachu:**

Popis technologického řešení dotčených linek: Obsluha násypkou MC1 nasadí ze sudů materiál, který bude novým turniketem MC2 posouván do nového úderového mlýna MC3, který je opatřen sítí, které zaručí projití materiálu o požadované velikosti krystalu (0,03 mm u MC a 0,06 mm u EC). Mlýn bude inertizován a chlazen plynným dusíkem.

Umletý materiál bude padat z mlýna do nautamixu P4a, kde se materiál míchá. Na nautamix P4a bude nově instalováno odtahové potrubí, které zajistí odtah přebytečného dusíku přes nově instalovaný automatický filtr, kde se bude případný materiál, který bude unášen ve vzdušné dusíku, zachytávat na rukávových filtrech. Filtry se budou oklepávat a přes nový turniket (který je jen pro automatický filtr) bude odfiltrovaný materiál padat zpět do nautamixu P4a.

Jelikož odsávaný dusík bude zahřátý, tak za filtrem bude instalován vodní chladič, který unášený dusík ochladí na požadovanou teplotu. Ochlazený dusík opět vstupuje do mlýna.

Oteplená voda z chladiče se bude chladit v nově instalovaném tepelném výměníku.

Nově instalovaný šnekový dopravník bude dávkovat materiál z P4a do dopravníku Sklenář P6a, který namletý materiál dopraví přes magnetický detektor kovů P6a, P7a do sudu, který je umístěn na stávající váze. Obsluha připraví sud množství podle přání zákazníka.

**Linka 2 – Mletí monomerů, dimerů, trimerů diisokyanátů:**

Materiál se nasadí násypkou do tryskového mlýnu (kde případně může být dopravníkem materiál transportován do Venturiho násypky – záleží na typu tryskového mlýnu). Materiál je následně unášen vysokorychlostním proudem stlačeného suchého (mlecího) plynu (vzduch, dusík). Plyn je přiváděn do mlecí komory speciálními tryskami a urychlován tak silně, že jsou částice materiálu strhávány.

Při tomto ději se částice materiálu opakovaně srážejí a tím se drtí.

V následně zapojeném cyklonovém odlučovači a/nebo prachovém filtru se jemně mletý materiál odděluje od mlecího plynu. Z cyklonového odlučovače a případně i z prachového filtru (pokud je instalován) se otevřením rotačního vzduchového uzávěru materiál vybere do požadovaného obalu.

**II. Stanoví podmínky pro provedení stavby:**

1. Stavba bude provedena podle projektové dokumentace, kterou vypracoval; Ing. Petr Beránek autorizovaný inženýr pro pozemní stavby ČKAIT 0602443, požárně bezpečnostní řešení stavby

zpracoval Ing. Jan Tománek autorizovaný inženýr pro požární bezpečnost staveb ČKAIT 0011898, případné změny nesmí být provedeny bez předchozího povolení stavebního úřadu.

2. Před zahájením stavby budou zhotoviteli předána všechna vyjádření a stanoviska dotčených orgánů a vlastníků a správců dotčených inženýrských sítí a zařízení, která budou aktualizována (v případě uplynutí jejich platnosti).
3. Stavebník oznámí stavebnímu úřadu tyto fáze výstavby pro kontrolní prohlídky stavby:
  - a) úplné dokončení stavby - závěrečná kontrolní prohlídka
4. Při provádění stavby je nutno dodržovat předpisy týkající se bezpečnosti práce a technických zařízení, zejména zákon č. 309/2006 Sb., kterým se upravují další požadavky bezpečnosti a ochrany zdraví při práci v pracovněprávních vztazích a o zajištění bezpečnosti a ochrany zdraví při činnostech nebo poskytování služeb mimo pracovněprávní vztahy (zákon o zajištění dalších podmínek bezpečnosti a ochrany zdraví při práci); nařízení vlády č. 591/2006 Sb., o bližších minimálních požadavcích na bezpečnost a ochranu zdraví při práci na staveništích a nařízení vlády č. 362/2005 Sb., o bližších požadavcích na bezpečnost a ochranu zdraví při práci na pracovištích s nebezpečím pádu z výšky nebo do hloubky.
5. Při stavbě budou dodržena ustanovení vyhlášky č. 268/2009 Sb., o technických požadavcích na stavby, ve znění pozdějších předpisů, která stanovuje technické požadavky na stavby, které náleží do působnosti obecných stavebních úřadů.
6. Při provádění stavby budou dodržena příslušná ustanovení vyhlášky č. 146/2024 Sb., o požadavcích na výstavbu.
7. Investor zajistí na stavbě takové podmínky, které umožní bezpečný a plynulý dopravní provoz na všech dotčených dopravních plochách.
8. Po celou dobu stavby budou stávající komunikace udržovány ve sjízdném stavu, a to i pro osobní automobily, bude zajištěn bezpečný přístup k jednotlivým nemovitostem a příjezd pro hasiče, sanitní vozy a vozy havarijní služby. Všechny stávající dopravní plochy nesmí být vlivem stavby nebo s ní související dopravy narušovány a znečišťovány: případné znečištění musí být neprodleně odstraněno. Materiál a zemina z výkopu nesmí být ani krátkodobě skladována na dopravních plochách.
9. Pro stavbu mohou být navrženy a použity jen takové výrobky, materiály a konstrukce, jejichž vlastnosti z hlediska způsobilosti stavby pro navržený účel zaručují, že stavba při správném provedení a běžné údržbě po dobu předpokládané existence splní požadavky na mechanickou odolnost a stabilitu, požární bezpečnost, hygienu, ochranu zdraví a životního prostředí, bezpečnost při udržování a užívání stavby včetně bezbariérového užívání stavby, ochranu proti hluku a na úsporu energie a na ochranu tepla.
10. Staveniště se musí zařídit, uspořádat a vybavit dle ustanovení § 14 vyhlášky č. 146/2024 b., o požadavcích na výstavbu.
11. Neodstavovat stavební mechanizaci na zelených plochách a přístupových cestách. Zabezpečit stavební materiály a odpady před rozfoukáním větrem. Na stavbě, v zařízení staveniště a v okolí stavby udržovat pořádek a čistotu.
12. Při stavebních a bouracích pracích minimalizovat prašnost a hlučnost. Znečištěnou komunikaci uvést neprodleně do původního stavu.
13. Celý proces výstavby bude organizačně zajištěn tak, aby maximálně omezoval možnost narušení faktorů pohody bydlení, a to i v noční době. Stavební práce musí být prováděny tak, aby byly dodrženy platné hygienické předpisy, zejména nařízení vlády č. 272/2011 Sb., o ochraně zdraví před nepříznivými účinky hluku a vibrací a aby obyvatelé blízkých staveb byli minimálně rušeni zejména hlučností a prašností.
14. S odpady, které vzniknou v průběhu stavby, je nutno nakládat v souladu s ustanoveními zákona č. 541/2020 Sb., o odpadech a předpisy souvisejícími, především:
  - Odpady je možné předat do vlastnictví pouze osobě oprávněné k jejich převzetí podle § 13 odst. 2 zákona č. 541/2020 Sb., o odpadech.
  - O vzniklých odpadech v průběhu stavby a způsobu jejich odstranění nebo využití bude vedena odpovídající evidence.
  - V rámci závěrečné kontrolní prohlídky stavby budou předloženy doklady o způsobu odstranění nebo využití vzniklých odpadů.

15. Stavební práce různých investorů budou zkoordinovány
16. Budou dodrženy podmínky Krajské hygienické stanice Pardubického kraje ze dne 18.6.2025 pod zn. KHSPA 13573/2025/HP-Pce

V souladu s § 77 odst.1 věta třetí zákona o ochraně veřejného zdraví váže KHS souhlas na splnění stanovených podmínek:

V souladu s § 237 odst.2 zákona č.283/2021 Sb., bude stanoven zkušební provoz.

V průběhu zkušebního provozu posuzovaného záměru bude v souladu s § 102 odst.3 zákona č.262/2006Sb., ve znění pozdějších předpisů, ve spojení s § 7 odst.1 zákona č.309/2006 Sb., ve znění pozdějších předpisů a v návaznosti na nařízení vlády č. 272/2011 Sb., ve znění pozdějších předpisů, provedeno prostřednictvím držitele osvědčení o akreditaci nebo držitele autorizace měření expozice hluku za směnu u obsluhy zařízení. Výsledky měření budou předloženy KHS před uvedením stavby do trvalého provozu.

V průběhu zkušebního provozu posuzovaného záměru bude v souladu s § 102 odst.3 zákona č.262/2006Sb., ve znění pozdějších předpisů a v návaznosti na § 9 a §10 nařízení vlády č. 361/2007Sb., ve znění pozdějších předpisů, provedeno měření prašnosti ( např. metylcentralit, ethylcentralit) za směnu u obsluhy zařízení. Výsledky měření budou předloženy KHS před uvedením stavby do trvalého provozu.

17. Dokončenou stavbu lze užívat pouze na základě kolaudačního rozhodnutí podle ustanovení § 230 nového stavebního zákona. Stavebník zajistí pro vydání kolaudačního rozhodnutí, aby byly provedeny a vyhodnoceny zkoušky předepsané zvláštními právními předpisy.

Účastníci stavebního řízení dle § 27 odst. 1 zákona č. 500/2004 Sb., správní řád, ve znění pozdějších předpisů, na něž se vztahuje rozhodnutí správního orgánu:

Synthesia, a.s., Semtín 103, 530 02 Pardubice 2

### **Odůvodnění:**

Dne 27.8.2025 podal stavebník žádost o povolení stavby – spočívající ve změně užívání ( změna technologie) ve zrychleném řízení, uvedeným dnem bylo zahájeno řízení o povolení záměru ve zrychleném řízení.

Podklady žádosti dle § 184 stavebního zákona:

- Žádost o povolení stavby dle § 4 vyhlášky č. 149/2024 Sb. o provedení některých ustanovení stavebního zákona obsahující údaje dle § 184 odst. 1 písm. a)-c) stavebního zákona
- K žádosti stavebník doložil projektovou dokumentaci vypracovanou v rozsahu dle § 158 odst. 3 stavebního zákona obsahující statické posouzení a požárně bezpečnostní řešení stavby. Dokumentace byla vypracována autorizovanými osobami dle zákona č. 360/1992 Sb.
- Stavebník doložil kladná závazná stanoviska dotčených orgánů a účastníků řízení.

Stavební úřad je povinen předložený záměr posoudit dle požadavků § 193 odst. 1 stavebního zákona v tomto rozsahu, zda je záměr v souladu s:

- a) Územně plánovací dokumentací, územními opatřeními a vymezením zastavěného území
- b) Cíli a úkoly územního plánování, zejména s charakterem území a požadavky na ochranu kulturně historických, architektonických a urbanistických hodnot v území, nemá-li obec vydán územní plán
- c) Požadavky tohoto zákona a jeho prováděcích právních předpisů
- d) Požadavky jiných právních předpisů chránících dotčené veřejné zájmy
- e) Požadavky na veřejnou dopravní a technickou infrastrukturu
- f) Ochranou práv a právem chráněných zájmů účastníků řízení

které hodnotí a poměřuje ve vzájemných souvislostech.

Stavební úřad posoudil záměr podle § 193 stavebního zákona, a zjistil, že jeho uskutečněním nebo užíváním nejsou ohroženy zájmy chráněné stavebním zákonem, předpisy vydanými k jeho provedení a

zvláštními předpisy. Projektová dokumentace stavby splňuje obecné požadavky na výstavbu. Stavební úřad v průběhu řízení neshledal důvody, které by bránily povolení stavby.

Okruh účastníků řízení byl vymezen dle § 182 stavebního zákona na stavebníka, který je současně i vlastníkem dotčených pozemků; Obec; dále osoby, jejichž vlastnické nebo jiné věcné právo k sousedním stavbám nebo sousedním pozemkům může být rozhodnutím přímo dotčeno. Stavební úřad zahrnul do okruhu účastníků řízení vlastníky přímo sousedících pozemků a staveb na nich. Dále byly do okruhu účastníků řízení zahrnuti vlastníci a správci dotčených inženýrských sítí.

#### **Stanoviska sdělili:**

Koordinované závazné stanovisko Hasičského záchranného sboru Pardubického kraje ze dne 29.7.2025 pod č.j. HSPA-2389-4/2025

Vyjádření Oblastního inspektorátu práce pro Královéhradecký kraj a Pardubický kraj ze dne 17.6.2025 pod č.j. 11182.42/25-2

Obvodní báňský úřad pro území krajů Královéhradeckého, Pardubického, Libereckého a Vysočina ze dne 17.7.2025 pod zn. SBS 36622/2025/OBÚ-09

Explosia a.s. ze dne 12.6.2025 pod zn. 18800Expl/TÚ/210/2025

Krajský úřad Pardubického kraje, odbor životního prostředí a zemědělství ze dne 6.8.2025 pod č.j. KUPA-14756/2025-5

Povolení stavby je vydáno ve zrychleném řízení, protože stavebník o to požádal a byly splněny podmínky dané § 212 stavebního zákona:

- a) obec, na jejímž území má být stavba nebo zařízení uskutečněna, má vydán územní plán,
- b) nejde o záměr EIA,
- c) nejde o záměr vyžadující povolení výjimky nebo stanovení odchylného postupu podle zákona o ochraně přírody a krajiny,
- d) stavba splňuje požadavky uvedené v § 193 stavebního zákona,
- e) stavebník doložil souhlasy všech účastníků řízení se záměrem, vyznačené na situačním výkresu dokumentace.

Stavební úřad rozhodl, jak je uvedeno ve výroku rozhodnutí, za použití ustanovení právních předpisů ve výroku uvedených.

Účastníci řízení - další dotčené osoby:

Explosia a.s.

#### **Poučení účastníků:**

Proti tomuto rozhodnutí se lze odvolat do 15 dnů ode dne jeho oznámení k Odbor majetkový, stavebního řádu a územního plánování Krajského úřadu Pardubického kraje podáním u zdejšího správního orgánu.

Odvolání se podává s potřebným počtem stejnopisů tak, aby jeden stejnopis zůstal správnímu orgánu a aby každý účastník dostal jeden stejnopis. Nepodá-li účastník potřebný počet stejnopisů, vyhotoví je správní orgán na náklady účastníka. Odvoláním lze napadnout výrokovou část rozhodnutí, jednotlivý výrok nebo jeho vedlejší ustanovení. Odvolání jen proti odůvodnění rozhodnutí je nepřipustné.

Stavební úřad po dni nabytí právní moci stavebního povolení zašle stavebníkovi jedno vyhotovení ověřené projektové dokumentace spolu se štítkem obsahujícím identifikační údaje o povolené stavbě. Další vyhotovení ověřené projektové dokumentace zašle vlastníkově stavby, pokud není stavebníkem.

Při provádění stavby je stavebník povinen

- oznámit stavebnímu úřadu předem termín zahájení stavby, název a sídlo stavebního podnikatele, který bude stavbu provádět, u svépomocné formy výstavby jméno a příjmení stavbyvedoucího nebo osoby, která bude vykonávat stavební dozor; změny v těchto skutečnostech oznámí bezodkladně stavebnímu úřadu,

- před zahájením stavby umístit na viditelném místě u vstupu na staveniště štítek o povolení stavby a ponechat jej tam až do dokončení stavby, případně do vydání kolaudačního rozhodnutí; rozsáhlé stavby se mohou označit jiným vhodným způsobem s uvedením údajů ze štítku.
- zajistit, aby na stavbě nebo na staveništi byla k dispozici ověřená dokumentace stavby a všechny doklady týkající se provádění stavby nebo její změny, popřípadě jejich kopie,
- ohlašovat stavebnímu úřadu fázi výstavby podle plánu kontrolních prohlídek stavby, umožnit provedení kontrolní prohlídky, a pokud tomu nebrání vážné důvody, této prohlídce se zúčastnit,
- ohlásit stavebnímu úřadu bezodkladně po jejich zjištění závady na stavbě, které ohrožují životy a zdraví osob, nebo bezpečnost stavby,
- oznámit stavebnímu úřadu předem zahájení zkušebního provozu.

Stavba nesmí být zahájena, dokud povolení stavby nenabude právní moci. Povolení stavby pozbývá platnosti, jestliže stavba nebyla zahájena do 2 let ode dne, kdy nabylo právní moci.

Marcela Sekyrková  
referent stavebního úřadu

#### **Poplatek:**

Správní poplatek podle zákona č. 634/2004 Sb., o správních poplatcích položky 18 odst. 6 písm. c) ve výši 2000 Kč byl zaplacen.

#### **Obdrží:**

účastníci (dodejky)

Synthesia, a.s., IDDS: wemchuj

sídlo: Semtín č.p. 103, 530 02 Pardubice 2

**101engineering, IDDS: 5qgchwr**

**místo podnikání: Mánesova č.p. 713/9, 500 02 Hradec Králové 2 – Kryštof Kolářček**

Explosia a.s., IDDS: jjgd2hv

sídlo: Semtín č.p. 107, 530 02 Pardubice 2

dotčené orgány

Hasičský záchranný sbor Pardubického kraje, IDDS: 48taa69

sídlo: Teplého č.p. 1526, Zelené Předměstí, 530 02 Pardubice 2

Oblastní inspektorát práce pro Královéhradecký a Pardubický kraj, IDDS: 8sgfegc

sídlo: Říční č.p. 1195, 501 01 Hradec Králové

Krajská hygienická stanice Pardubického kraje se sídlem v Pardubicích, IDDS: 23wai86

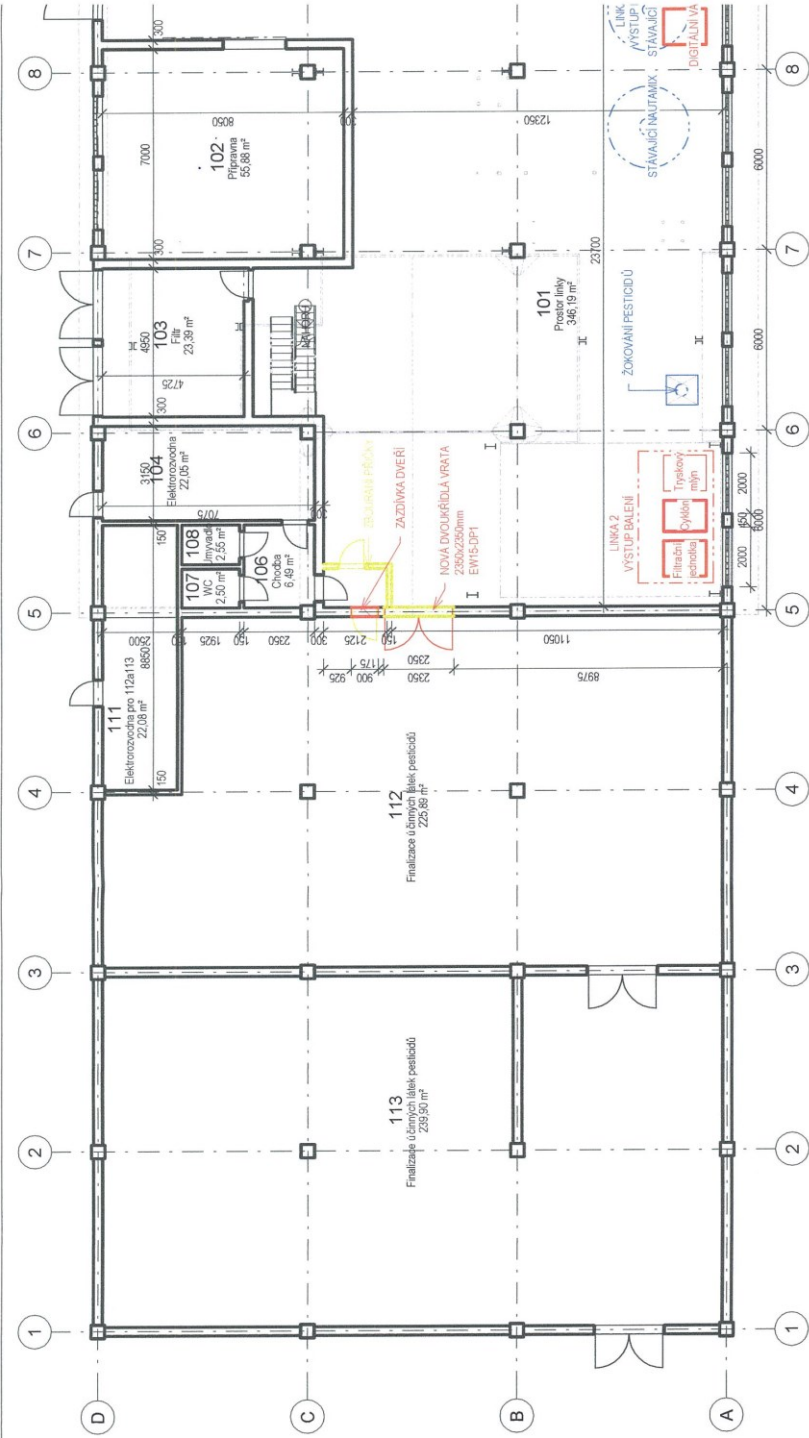
sídlo: Mezi Mosty č.p. 1793, Bílé Předměstí, 530 03 Pardubice 3

Krajský úřad Pardubického kraje, odbor životního prostředí a zemědělství, IDDS: z28bwu9

sídlo: Komenského náměstí č.p. 125, Pardubice-Staré Město, 530 02 Pardubice 2

Obvodní báňský úřad pro území krajů Královéhradeckého, Pardubického, Libereckého a Vysočina, IDDS: gf9adwf

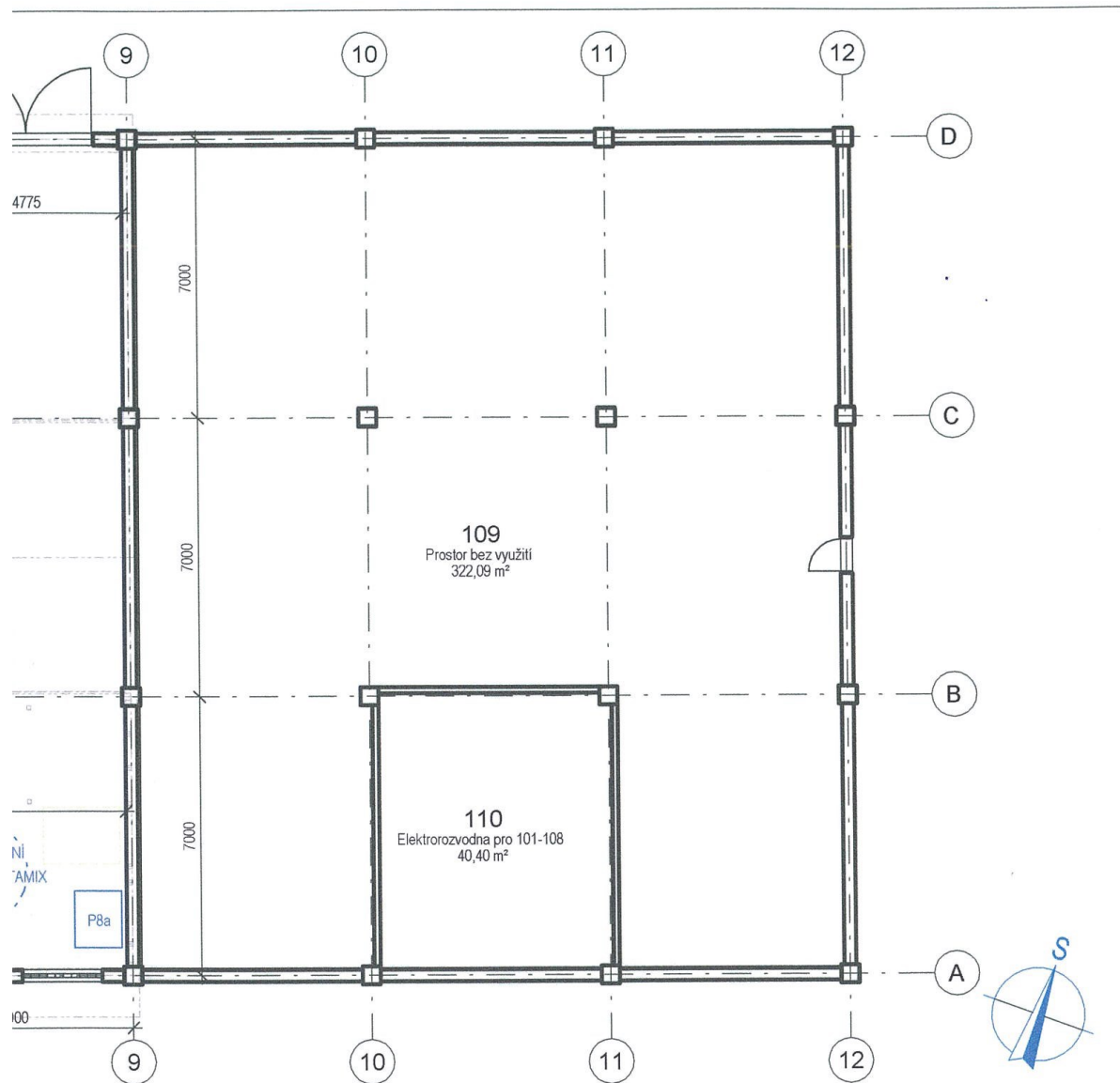
sídlo: Wonkova č.p. 1142/1, 500 02 Hradec Králové 2



Nové místnosti			
OZN. M.	NÁZEV MÍSTNOSTI	PLOCHA [m²]	POZNÁMKA
101	Prostor linky	346,19	
102	Připravna	33,88	
103	Filtr	23,38	
104	Elektronozvona	22,05	
105	Chodba	6,49	Neumístěné
106	WC	2,50	
107	WC	2,50	
108	WC	2,50	
109	Prostor bez využití	322,09	
110	Elektronozvona pro 101-108	40,40	
111	Elektronozvona pro 112a113	22,08	
112	Finalizace účinných látek pesticidů	228,88	
113	Finalizace účinných látek pesticidů	239,50	
Celková plocha		1309,39	

LEGENDA BAREV

- STÁVAJÍCÍ KONSTRUKCE
- BOURANÉ KONSTRUKCE
- NOVÉ KONSTRUKCE
- STÁVAJÍCÍ TECHNOLOGIE, KTERÁ ZŮSTÁVA



NÁZEV A MÍSTO STAVBY:

**Modernizace technologie mletí a balení v objektu Ry43**

Areál Synthesia, a.s., 530 02 Pardubice, Semtín 1

STAVEBNÍK / INVESTOR:

**Synthesia, a.s.**  
Semtín 103  
530 02 Pardubice

KONTAKTNÍ OSOBA:

Ing. Petr Mako  
petr.mako@synthesia.cz  
tel. 724 401 312

AUTORIZACE:

DODAVATEL:

**101 engineering s.r.o.**  
Mánesova 713/9  
Hradec Králové

KONTAKT:

Ing. Kryštof Kolářek  
tel. 606 623 638  
mail: 101engineering@seznam.cz

PROJEKTANT ČÁSTI:

Ing. Petr Beránek  
Tyršova 600,  
Borohrádek 51724

ZODPOVĚDNÝ PROJEKTANT ČÁSTI:

Ing. Petr Beránek  
projekty.beranek@seznam.cz, tel. 737 727 165  
VYPRACOVAL:  
Ing. Petr Beránek

NÁZEV OBJEKTU:

**Hala Ry43, areál Synthesia, a.s.**OZNAČENÍ OBJEKTU: **S0.01**

PARE:

ČÁST PROJEKTOVÉ DOKUMENTACE:

**ARCHITEKTONICKO-STAVEBNÍ ŘEŠENÍ**

OZNAČENÍ ČÁSTI PD:

**D.1.1**

NÁZEV PŘÍLOHY:

**PŮDORYS 0,000 NOVÝ STAV**

OZNAČENÍ PŘÍLOHY:

**D.1.1.2.1**

MĚŘÍTKO:

**1 : 100**

STUPEŇ:

**DSP**

DATUM:

**05/2024**

FORMÁT:

**3 x A4**

REVIZE: